

**RAPPORT D'ACTIVITÉS**  
**2022**

## Sommaire

<b>1</b>	<b>L'édito de la présidente</b> .....	3
<b>2</b>	<b>L'année 2022 – actions et événements</b> .....	4
<b>3</b>	<b>La bibliothèque et la médiathèque</b> .....	8
<b>4</b>	<b>Politique</b> .....	11
	Projets .....	12
<b>5</b>	<b>Culture</b> .....	14
	Projets .....	14
<b>6</b>	<b>Lunch Knowledge Shots</b> .....	16
<b>7</b>	<b>Projets en cours</b> .....	17
	Rallye citoyen .....	17
	Gender drops .....	17
	Geocaches .....	17
<b>8</b>	<b>Relations publiques</b> .....	18
	Campagnes .....	18
	Presse .....	18
<b>9</b>	<b>Notre organisation</b> .....	20
	Nos collaboratrices .....	20
	Le conseil d'administration .....	21
	Les réseaux .....	22
<b>10</b>	<b>Agir</b> .....	24
<b>11</b>	<b>Contact</b> .....	24

Le CID est à la fois un centre de compétences pour tous les sujets liés au genre et au féminisme et un lieu de rencontre au Luxembourg pour les personnes intéressées par ces sujets. Nous nous engageons pour l'égalité des sexes, pour une société féministe et pour la transmission et le développement des connaissances en matière de genre.

Le CID gère une bibliothèque publique et met en oeuvre des projets culturels, socio-politiques et pédagogiques.

## Mot de la Présidente

Chères amies\*, chers amis\*, chers partenaires,

Avec ce rapport nous revenons sur l'année de notre 30ème anniversaire, une année durant laquelle nous avons aussi bien célébré le passé qu'entamé des démarches importantes pour l'avenir de notre organisation.

Une bibliothèque féministe qui, en 30 ans, a su devenir un centre de compétences pour le féminisme et les questions de genre ne va pas de soi. Ce développement, nous le devons non seulement à nos collaboratrices engagées mais aussi aux nombreuses bénévoles\* et compagnons de bataille\* qui nous ont accompagnées pendant toutes ces années.

Le soutien généreux, et pas seulement financier, du Ministère de l'Égalité entre les femmes et les hommes, du Ministère de la Culture, de la Ville de Luxembourg ainsi que d'autres partenaires a permis de concrétiser notre vision d'une société équitable entre les sexes au travers de nombreux projets. Nous leur adressons à tou:tes\* un grand merci !

Si le CID est aujourd'hui si sollicité, après trois décennies d'existence, c'est grâce à la nouvelle et jeune génération de féministes\* qui a repris le flambeau et qui défend avec nous un féminisme intersectionnel, c'est-à-dire un féminisme qui prend en compte les discriminations multiples.

2022 a aussi été pour le CID l'année des changements internes. Comme nous l'avions annoncé dans le dernier rapport annuel, une restructuration a débuté qui n'a pas seulement des répercussions sur la planification annuelle (à partir de 2023,

moins de thèmes seront abordés, mais traités de manière plus intensive) mais aussi sur le personnel et notre organigramme.

Alors que Françoise Wagner cède la direction à Isabelle Schmoetten à partir de janvier 2023, deux nouvelles collaboratrices ont rejoint le CID. Jessica Sieradzki complète l'équipe de la bibliothèque depuis septembre et s'occupe de l'administration. Natalie von Laufenberg assiste Joëlle Schwinnen dans le domaine de la communication et des relations publiques depuis octobre 2022.

Nous nous réjouissons de la nouvelle convention avec le Ministère de la Culture qui nous permet de continuer à employer Claire Schadeck au CID. Depuis 2022, elle est responsable de la politique culturelle de genre.

Dans les pages suivantes, vous pourrez en apprendre davantage sur nos priorités telles que l'endométrieuse, la politique étrangère féministe, le langage sensible au genre et les préparatifs de l'année électorale 2023. Avec ce rapport, nous vous invitons ainsi à passer en revue une année de féminisme du CID et vous souhaitons une lecture riche en souvenirs et stimulante.

Salutations féministes,  
**Julia Maria Zimmermann**



# L'ANNÉE 2022 – ACTIONS ET MOMENTS FORTS

13 Janvier

Le CID et l'Université de Luxembourg signent une convention d'une durée de cinq ans pour le projet commun de recherche et de transmission **MuGi.lu** (Musique et genre au Luxembourg).

Le CID est partenaire de l'exposition **Woven in Vegetal Fabric - On Plant Becoming** au Casino Display et tient un stand de livres. En février, l'artiste Noé Duboutay présente son travail dans la performance « Space of Wilderness » et un Lunch Knowledge Shot.

28 janvier – 27 février



4 mars

Participation au festival LuxFilmFest. Dans le film **Force of Habit**, sept réalisatrices présentent des femmes aux prises avec le sexisme quotidien et la discrimination. Discussion avec les réalisatrices Reetta Aalto et Elli Toivoniemi et l'actrice et metteuse en scène Sophie Langevin, animée par la journaliste Isabel Scott. Le 10 mars, nous animons une projection scolaire.



Le CID participe à l'organisation de la 3<sup>e</sup> grève des femmes\* (voir page 11)

8 mars



Avec l'autrice et actrice Larisa Faber, le CID commandite des oeuvres à neuf artistes d'âges et d'horizons différents pour la pièce de théâtre **stark bollock naked**. La performance aborde des sujets tels que « l'horloge biologique », le rapport à la menstruation et la lutte contre les stéréotypes et les idéaux de beauté.

Org.: neimënster, CID avec le soutien de l'Oeuvre Nationale de Secours GD Charlotte, la Fondation Indépendance et le FOCUNA

8 mars

9 mars

Lecture d'**Olga Shparaga**:  
„Die Revolution hat ein weibliches Gesicht. Der Fall Belarus“



Org.: ipw avec le soutien du CID

30 mars

Rencontre et échange entre personnes concernées par l'**endométriose**



Org.: VdL en coopération avec le CID, la Ville de Dudelange et la commune de Bettembourg

10 mai



Soirée de sensibilisation et table ronde sur l'**endométriose** (voir page 12)



Lecture d'**Anja Hirsch**:  
„Was von Dora blieb“  
Org.: ipw avec le soutien du CID

28 mars

**CESAS – Journée didactique**; participation avec stand de livres

3 mai

Participation à la **Journée d'éducation politique**

Org.: ZpB

18 mai

**Die Zukunft der Außenpolitik ist feministisch.** Événement avec Kristina Lunz



Org.: CID et VdL sous le patronage du Ministère des Affaires étrangères



22 avril

22 sept- 22 déc



Le CID est organisateur du **Salon de Helen Buchholtz** dans le cadre d'Esch 2022. (voir page 14)

11 juli



**Srebrenica Memorial Day** - Remembering the Women of the Bosnian War. Presentation by and discussion with Amela Skenderovic

17 octobre

Projection du documentaire **No Box for me. An Intersex Story** suivie d'une discussion avec Erik Schneider et Ursula Rosen.  
Org.: CID, VdL, ITGL



**Rallye citoyen** (voir page 17)



juin / juillet



**A Day at the Libraries - 30 Joer CID & 40 Joer CITIM**

Célébration des 30 ans du CID avec un petit-déjeuner féministe, un quiz à travers la bibliothèque et un collage.

Org.: CID et CITIM

**Soirée Sororité** dans le cadre des 30 ans du CID.

Org.: Finkapé en coopération avec le CID

24 septembre

9 novembre



Poésie en contexte – lecture commentée d'**Ulrike Bail** avec son recueil de poèmes „wie viele faden tief“

1 décembre



Projection du film **#salepute** sur les cyberviolences que subissent les femmes. Discussion avec les réalisatrices Florence Hainaut et Myriam Leroy.

Org.: ipw avec le soutien du CID

17 décembre

Lancement du site internet **mugi.lu** et présentation du projet de recherche et de transmission Musique et Genre au Luxembourg au Salon de Helen Buchholtz



**Nos histoires comptent: mémoires des luttes homosexuelles et féministes au Luxembourg** organisé par LEQGF & CIGALE dans le cadre des 20 ans du CIGALE

Participation de Kathrin Eckhart à la table ronde Mouvements de femmes\*, féminisme et archives - les archives en mouvement

**Vom Traum zum Trauma**

Lecture et discussion sur la violence psychologique avec Caroline Wenzel.

Org.: CID avec le soutien de Femmes en détresse dans le cadre de la Orange Week

19 novembre



Participation du CID et du CITIM aux **Walfer Bicherdeeg**

8 décembre



19 novembre

# LA BIBLIOTHÈQUE ET MÉDIATHÈQUE

## La bibliothèque, la médiathèque et les archives du CID: ressources sur le féminisme et le genre d'hier et d'aujourd'hui pour un avenir juste

### L'équipe de la bibliothèque comprend



**Kathrin Eckhart**  
(bibliothécaire spécialisée)



**Tessa Schmitt**  
(bibliothèque et médiathèque du CID -  
section partitions et CD)



**Jessica Sieradzki und  
Martine Ernzer**  
(accueil et saisie)



**Joëlle Schwinnen und  
Natalie von Laufenberg**  
(accueil)

La bibliothèque et médiathèque ne cesse de s'agrandir et d'aborder de nouveaux thèmes liés au mouvement féministe. La collection s'attache aux domaines suivants :

- études sur les femmes et le genre, théorie queer et féminisme
- pédagogie, corps, psyché et sexualité
- médias, travail, politique, sociologie, droit et histoire
- sciences naturelles, technique et informatique
- art et culture
- romans, littérature pour enfants et adolescents, livres audio et bandes dessinées
- département spécialisé musique / musicologie.

Le **fonds du CID en ligne** : a-z.lu (dans le réseau luxembourgeois) et meta-katalog.eu



A-Z



META

Le CID abrite également une collection d'archives de compositrices luxembourgeoises (Lou Koster, Helen Buchholtz et compositrices contemporaines) ainsi que sur l'histoire et le mouvement des femmes au Luxembourg (Archives de presse Luxembourg 1992-2014), le MLF et d'autres initiatives telles que le fonds politique de Jeanne Rouff (juriste, féministe, cofondatrice du MLF).



## Le CID en chiffres

# 801

Visites de la bibliothèque

# 86

Nouvelles inscriptions

## pas de données\*

Emprunts

# 31.400

Ouvrages (dont plus de 50% exclusivement au CID), département spécial musique : 3.400 partitions, plus de 700 ouvrages spécialisés et 4.750 CDs musicaux

# 23

Événements publics

\*le nouveau logiciel (cf à côté) ne nous permet momentanément pas d'accéder à des statistiques plus détaillées. Elles seront transmises dès que possible.

## 2022 - L'année des grands apprentissages et des grands changements à la bibliothèque

Pour les 30 ans du CID, la bibliothèque s'est fait une petite beauté. Nous avons fait du **range-ment**, allégé un peu les étagères encombrées, déplacé des rubriques entières et **renouvelé** la signalétique.

Nous avons également déménagé dans l'espace numérique. Au sein du réseau des bibliothèques luxembourgeoises **bibnet.lu** (qui compte 83 établissements), nous utilisons depuis novembre un **nouveau logiciel** pour saisir et gérer notre fonds. L'équipe de la bibliothèque a participé à seize jours de formation sous le patronage de la Bibliothèque nationale. Nous remercions expressément les lectrices et lecteurs\* pour leur patience à l'égard de nos chantiers d'apprentissage, tant physiques que numériques.

Après une longue pause due à la pandémie, les salons, stands et rencontres ont repris en 2022 : avec le CITIM, nous étions présentes aux **Walfer Bicherdeeg**. Le dernier week-end de septembre,



nous avons retrouver en direct à Francfort nos organisations partenaires (<https://ida-dachverband.de/>) lors de la 56<sup>e</sup> **réunion professionnelle des archives, bibliothèques et centres de documentation Femmes/Lesbiennes** placée sous le signe de la **transmission et de la**



**mise en réseau.** Nouvelles voies pour l'histoire du mouvement des femmes et des lesbiennes (30 septembre - 2 octobre 2022). Le **groupe de travail : « Réussir le dialogue entre les générations »** correspondait justement aux grands changements au sein de notre équipe. Nous avons également été ravies d'être invitées par les **« Archives Femme et Musique »**, nos collègues en matière de musicologie féministe et de visibilité des femmes\* dans la musique. Et c'est avec plaisir que nous avons suivi la recommandation du LLL e.V. Lesbenarchiv Frankfurt am Main et visité **l'exposition punk et sauvage « Pelze »** - « Pelze Multimedia » était un projet lesbien et féministe, un espace ouvert de 1981 à 1996 dans une maison squattée par des femmes à Berlin.

Il y a également eu des nouveautés pour le **portail de recherche meta-katalog.eu** géré en commun par le réseau i.d.a : six réunions du groupe de travail en vidéoconférence nous ont permis de travailler à une simplification de la fonction de recherche et à une présentation de nos données professionnelle et accessible. Les travaux se poursuivent : le portail de recherche, qui comprend

jusqu'à présent 30 établissements de l'espace germanophone (Allemagne, Autriche, Suisse, Italie et Luxembourg), doit être étendu à l'ensemble de l'espace européen - à condition de trouver le financement nécessaire. Cinq rencontres placées sous le signe « United we search » font avancer le projet.

La bibliothèque reflète les thèmes (mondiaux) actuels et ceux abordés par le CID en 2022 : les nouvelles acquisitions concernaient ainsi les domaines du care, de la théorie queer, de la violence sexuelle et psychique, de la politique étrangère féministe, de la santé, de l'écologie et de la pédagogie, du féminisme en Iran, de la littérature ukrainienne et de la littérature des féministes noires\*.

Plusieurs stands de livres et listes d'ouvrages thématiques, également disponibles sur notre site Internet, ont accompagné les activités du CID et les événements externes. Grâce aux courtes critiques « Nouveauté du CID », nous signalons les nouvelles acquisitions sur les réseaux sociaux.



#### LISTES BIBLIOGRAPHIQUES

Nous constatons avec plaisir que les livres pour enfants, notamment pour les plus jeunes, sont de plus en plus demandés, les bandes dessinées et les romans graphiques également, et les œuvres d'Annie Ernaux et de Maya Angelou, à peine rapportées, étaient déjà ré-empruntées.



## ACTION POLITIQUE



Le département politique est dirigé par **Isabelle Schmoetten** et **Claire Schadeck**.

L'objectif de l'action politique du CID est de nommer, de montrer et de combattre activement les inégalités intersectionnelles existantes, en mettant l'accent sur les rapports de genre, notamment au niveau structurel. Le travail de sensibilisation et de lobbying politique par le biais de campagnes, de manifestations et de relations publiques doit nous aider à atteindre cet objectif.

En 2022, nous avons traité de nombreux sujets féministes.

En janvier, nous avons coopéré et accompagné l'artiste Noé Duboutay sur l'exposition « Woven in Vegetable Fabric - On Plant Becoming ».



En mars, en tant que membre de la plateforme JIF (Journée Internationale des Femmes), nous avons appelé à la troisième grève des femmes\* sous le slogan « J'peux pas, j'ai grève ! ». Les revendications sont restées les mêmes : égalité salariale, réduction du temps de travail hebdomadaire à salaire égal, congé de naissance de trois mois pour le co-parent et le droit au logement pour tou:tes\*. Parmi les nouvelles revendications : la lutte contre des formes spécifiques de violence (violence gynécologique et violence psychologique) ainsi que la définition du terme « féminicide » et son inscription dans les textes de loi.

Toujours en mars, le CID a de nouveau participé au Festival de cinéma de Luxembourg. Le 4 mars, « Force of Habit », un film sur le sexisme quotidien, a été projeté à l'Utopia et suivi d'une discussion avec les deux réalisatrices Reetta Aalto et Elli Toivoniemi ainsi que l'actrice et metteuse en scène Sophie Langevin. En juillet, pour débattre d'un autre de nos sujets prioritaires « Genre et paix », nous avons organisé une conférence d'Amela Skenderovic (et à l'initiative de celle-ci) sur le Srebrenica Memorial Day au CID et en ligne.

Nous avons terminé 2022 par une lecture commentée de Caroline Wenzel sur la violence psychologique, dans le cadre de la Orange Week.



## Projets 2022

### Endométriose

En collaboration avec les déléguées à l'égalité des chances des communes de Luxembourg, Dudelange et Bettembourg, nous avons organisé en mars deux rencontres sur l'endométriose destinées aux personnes concernées (le 30 mars au Drescherhaus et le 4 mai au CID).

Il s'agissait des premières rencontres de ce type au Luxembourg, ce qui explique le grand besoin de parler des personnes concernées. La première rencontre a donc laissé la place aux histoires personnelles de maladie et de souffrance des personnes concernées. La rencontre suivante, quant à elle, a permis de discuter de différentes questions telles que : Qu'est-ce qui aide ? De quoi avons-nous besoin ? Quels sont les symptômes et les effets secondaires ? Que faut-il savoir ? Les résultats ont été présentés lors de la conférence du 10 mai. Cette grande conférence et table ronde a été organisée par le CID en collaboration avec les

déléguées à l'égalité des chances de Luxembourg, Dudelange et Bettembourg, le Centre LGBTQI+ Cigale, le CESAS et l'Alaf (Association luxembourgeoise des Amis de la Fondation Louvain). Après un exposé des récents progrès de la recherche sur l'endométriose par le professeur Squifflet, gynécologue des hôpitaux universitaires belges, Anne Schaaf a animé une table ronde et donné la parole à Susanne Hilt (naturopathe), à Anne-Marie Antoine (psychologue au Planning Familial), au docteur Marc Stieber (gynécologue à la clinique Bohler) et au professeur Jean-Luc. Avant et après la conférence, les personnes concernées, leurs proches et les personnes intéressées ont pu échanger dans le foyer et s'informer aux différents stands (Association luxembourgeoise des sages-femmes, CID, Cigale, Cesas, service PMA de la Clinique Bohler, Bureau de l'égalité des chances de Dudelange).

## Politique étrangère féministe

Dans le contexte de notre thème « Genre et Paix », nous avons organisé le 22 avril, en collaboration avec la VdL et sous le patronage du Ministère des Affaires étrangères, une lecture et une discussion avec la féministe et activiste allemande Kristina Lunz qui a attiré un large public. En effet, son livre « L'avenir de la politique étrangère est féministe » est paru le jour de l'invasion de l'Ukraine par la Russie. L'événement a dû se dérouler en ligne, l'Autriche souffrant du virus corona à la date convenue.

Après les salutations de Julia Maria Zimmermann (présidente du CID) et de Sylvie Lucas (secrétaire générale du Ministère des Affaires étrangères), Kristina Lunz a lu des extraits de son livre et répondu aux questions de la modératrice Isabel Spigarelli. La discussion a notamment porté sur le rapport entre la violence structurelle et la violence domestique, entre les armes à feu et les féminicides, le viol comme arme de guerre, le rôle des femmes dans les négociations de paix et l'écart entre la théorie et la pratique lorsqu'il s'agit de politique étrangère féministe. La conférence a été suivie de questions intéressantes de la part du public.

## Guide pratique pour un langage sensible au genre

En 2022, en collaboration avec le CET et le CNFL, le CID a élaboré un guide contenant des instructions pratiques afin de faciliter l'usage d'un langage inclusif. Nous avons rédigé ce guide en français dans un premier temps, une version révisée en allemand sera publiée début 2023. La brochure est disponible en ligne sur notre site <https://cid-fg.lu/news/guide-pour-un-langage-inclusif/> ou en version imprimée dans notre bibliothèque.

La langue est changeante et s'adapte aux évolutions de la société. C'est pourquoi ce guide n'a pas la prétention d'être exhaustif et il ne s'agit pas d'un projet achevé. Avec ce guide, nous souhaitons fournir des suggestions pour un échange constructif sur

le langage sensible au genre - nous nous réjouissons de vos remarques et compléments.



## Revendications électorales

Afin de connaître les partis s'engageant de manière ciblée pour l'égalité des sexes et les revendications féministes dans le contexte des élections législatives de 2023, le CID a établi un catalogue de 30 questions et a contacté les partis. Tous les partis nous ont répondu, à l'exception de Fokus et du KPL. En décembre 2022, nous avons transmis à la presse notre évaluation des réponses, ainsi qu'une comparaison entre les partis. Dans un souci de transparence, vous trouverez non seulement notre évaluation, mais aussi les réponses complètes des partis concernés sur notre site Internet



RÉSULTATS ENQUÊTE  
PARTIE POLITIQUES

Mais notre projet est loin d'être terminé ! Début 2023, nous présenterons nos recommandations électorales aux partis et à la presse. Ensuite, nous comparerons les programmes électoraux des partis avec leurs réponses à notre catalogue de questions. Grâce à des échanges continus avec les partis, nous essayons de sensibiliser ceux-ci à l'importance de la perspective de genre, dans l'espoir d'un futur programme de coalition sensible au genre et féministe.



LISTES BIBLIOGRAPHIQUES

## CULTURE



Le département est dirigé par  
**Danielle Roster.**

Le département Culture s'attache à la question du genre et de l'art dans le passé et le présent, à la promotion des femmes artistes et la sensibilisation du public et des écoles à ces sujets. L'accent est mis sur la musique. Depuis 2000, les archives des musiciennes au Luxembourg (historiques/contemporaines) sont en expansion, notamment sous forme numérique, et alimentent de nombreux projets et travaux de recherche. Une importance particulière est accordée à la coopération, à l'interdisciplinarité et à la durabilité.

### Projets 2022

Dans le cadre d'Esch2022, le CID a été impliqué en tant que coorganisateur dans la conception du programme du Salon de Helen Buchholtz ([lesalondehelenbuchholtz.lu](http://lesalondehelenbuchholtz.lu)):

Outre l'exposition sur la compositrice, dont les archives sont conservées au CID, des concerts, des conférences, des masterclasses, des rencontres

culturelles et musicales de salon et des résidences d'artistes sont organisés. Le CID est entre autres responsable des ateliers proposés par Noemi Deitz, auxquels participent près de 100 enfants de sept classes primaires; ceux-ci sont financés par une convention du CID avec la Fondation Sommer et par FrEsch.





Le 13 janvier, le projet de recherche et de médiation MuGi.lu (Musique et Genre au Luxembourg, <https://history.uni.lu/mugilu>), porté conjointement par le CID et l'Université du Luxembourg pour une durée de cinq ans, est lancé. Les partenaires internationaux sont la Hochschule für Musik und Theater Hamburg et la Hochschule für Musik Franz Liszt Weimar.

L'objectif de ce projet est, entre autres, de rendre accessibles au niveau international les ressources et les archives musicales rassemblées depuis de nombreuses années au CID : l'accès en ligne à ces documents en 2022 implique des travaux de déménagement et de numérisation ainsi que l'établissement de listes complètes des fonds d'archives.

Le site internet [mugilu.lu](http://mugilu.lu), propre au projet, est mis en ligne le 22 septembre, le jour de l'ouverture du Salon de Helen Buchholtz, avec un premier portail consacré à cette compositrice. Dans le salon, le portail sert de complément à l'exposition avec des sources, des exemples sonores et des interviews filmées. Le lancement officiel du site internet avec une présentation plus détaillée du projet a lieu le 17 décembre au Salon, avec Béatrice Rauchs en musique.

En 2022, deux partenaires importants ont rejoint [mugilu.lu](http://mugilu.lu) : le Centre national de l'Audiovisuel (travaux audio, vidéo et d'archives) et le Centre national de Littérature (collaboration à la création de portails sur la littérature et la musique, rédaction de textes). L'Institut d'études luxembourgeoises, le département de musicologie ainsi que le Bachelor of Music Education, tous à l'Université du Luxembourg, sont également intéressés par une coopération avec MuGi.lu.

En 2022, la recherche porte surtout sur Frida Salomon-Ehrlich (1899-1986), une compositrice juive ayant vécu au Luxembourg et survivante de l'Holocauste (Archives grand-ducales du Luxembourg, Paris, Library of Congress). Une Oral History Film-interview avec Maggie Vandenabeele, chanteuse rock des années 1960, est enregistrée par Anne Schiltz. De nouvelles archives numériques sont constituées, concernant Jeannette Braun-Giampellegrini, Erna Hennicot-Schoepges et Maggie Vandenabeele.

# LUNCH KNOWLEDGE SHOTS

Avec le format **Lunch Knowledge Shot**, le CID offre une plateforme à la recherche féministe et favorise sa visibilité dans l'espace public. Dans le cadre d'un événement, chercheuses et chercheurs présentent les résultats de leurs travaux. Chaque shot est suivi d'une courte interview avec les scientifiques\*.

Ces vidéos peuvent être consultées sur notre site Internet. Les travaux achevés seront intégrés dans les collections de la bibliothèque du CID.



## Mara Olmo

Examining media representation of women politicians through the portrayal of Luxembourg Minister of Health Paulette Lenert in Luxembourgish newspapers during the Covid-19 pandemic (27.1.)



## Noé Duboutay

Space of Wildness – On the connection between aphrodisiacs, gender and bewilderment (23.2.)



## Marie Fischer

Afloss vu Geschlechterstereotypen an de Billerbicher op Kanner (14.4.)



TOUTES LES VIDEOS  
SUR NOTRE SITE WEB



## Clarisse Kombo

What is the state of Reproductive Justice in Europe? Going beyond the Pro-Choice and Legality Debate (12.5.)



## Joanne Becker

Die Neue Frauenbewegung in Luxemburg: Die Mouvement de Libération des Femmes und die Entkriminalisierung der Abtreibung (22.9.)



## Cathy Weyer

L'impact des ateliers de tissage sur le développement de l'empowerment collectif (13.10.)



# PROJETS RÉCURRENTS

## Rallye citoyen



Cette année encore, le CID a participé, en collaboration avec le CIGALE, au « Rallye citoyen » organisé par la Conférence des jeunes CGJL. L'objectif est de familiariser de manière ludique des classes de différents lycées avec des thèmes tels que la démocratie, les droits de l'homme ou l'engagement bénévole.

En 2022, 364 élèves\* de plus d'une douzaine d'écoles secondaires de tout le pays y ont participé. Dans un jeu de type « puzzle-/quatuor » sur les mouvements féministes et LGBTQ+ d'hier et d'aujourd'hui, les élèves\* ont dû associer les mouvements politiques de protestation à leurs époques, revendications, stratégies et slogans respectifs. (Suffragettes, #MeToo, Christopher Street Day, ...) Ensuite, les élèves ont pu formuler activement leurs propres positions sous la forme d'une protestation : Pour quoi et avec quels moyens s'engager ? Le rallye est financé à part égale par le CID et la VdL.

## Geocaches

### Beschreibung



**Auf den Spuren von Lou Koster / On the trail of LK**  
by Melusinas | GC599NJ | Luxembourg



**Frauen / Women in Luxemb(o)urg**  
by Melusinas: Ville de Luxembourg & Cid-femmes | GC3XHPY  
| Luxembourg



GEOCACHES

## Genderdrops



GENDERDROPS



# RELATIONS PUBLIQUES



Le département est dirigé par **Joëlle Schwinnen** et **Natalie von Laufenberg**.

## Campagnes 2022

### Définition des concepts de genre

Maïte Gaité a effectué un volontariat au CID pendant les vacances d'été. Une partie de son travail consistait en une campagne instagram dans laquelle elle présentait et expliquait différents concepts de genre. Quel est le rapport entre le genre et le corps ? Avec les droits reproductifs ? Dans l'éducation ? A lire absolument sur @cidfraengender.lu



Sondage sur la campagne « Boobies » du ministère de la Santé pour sensibiliser à la prévention du cancer du sein dans nos stories Instagram et FB. Moyenne de 120 vues et 32 participant:es\* par story (sur les deux plateformes).

## Presse

A cinq reprises, Isabelle Schmoetten a été entendue au **Fräie Mikro** de la radio 100,7 pour aborder les sujets suivants : féminisme et enfantement, endométriose, politique étrangère féministe, mouvements anti-féministe et anti-genre, activisme des colleuses. Depuis 2022, le CID fait également partie de l'équipe RTL pour les Cartes Blanches. En novembre, Claire Schadeck est ainsi intervenue avec une **Carte Blanche** sur le harcèlement sexuel au quotidien.



En 2022, plus de 20 interviews ont été réalisées avec les collaboratrices du CID. Cela a permis de recueillir nos avis et revendications sur la publicité sexiste, le sexisme quotidien, l'évolution de l'égalité des droits au Luxembourg, les revendications de la JIF, la musique et le genre au Luxembourg, l'endométriose, les annonces d'emploi sexistes, les paroles de chansons sexistes, l'introduction d'un congé de naissance, le gender pay gap, l'orientation féministe des partis ainsi que sur la violence psychologique à la radio (100,7, RTL Today, RTL Radio, Eldorado), à la télévision (RTL), dans les magazines (Télécran, Delano) et dans les journaux (Luxembourg Times, Contacto, Woxx, Wort, Tageblatt). De plus, un article sur la masculinité littéraire a été publié sur culture.lu



## Newsletter

**1040 abonné:es\*.**

16 parutions. Elle informe sur nos événements et nos projets.



## Instagram

notre compte compte **1201 followers** - dont 40% ont entre 25 et 34 ans - et les nouveaux reels leur plaisent particulièrement. La visite de la Ministre de l'Égalité entre les femmes et les hommes a également suscité de nombreux likes. En 2022, nous avons pu atteindre 60% d'utilisatrices et utilisateurs\* de plus avec nos posts et augmenter l'engagement de 34%.



## [www.cid-fg.lu](http://www.cid-fg.lu)

Notre site internet présente les différents domaines de notre travail.



## Facebook

**environ 2500 ami:es\***

Complémentaire à Instagram, Facebook relaie des nouvelles du monde féministe.



## Rapport annuel

Pour la deuxième année consécutive, cet aperçu compact de nos activités suscite des réactions positives, raison pour laquelle nous l'avons intégré au répertoire fixe des publications du CID.



## expliCID

Avec ce bulletin d'information imprimé, nous atteignons un public encore différent de celui de nos publications numériques. Nos abonné:es\* apprécient l'expérience de lecture qu'offre la forme imprimée. De plus, expliCID sert d'archives à notre travail et donne à nos abonné:es\* un bon aperçu des activités (et services) du CID. En 2022, expliCID est paru deux fois.

# NOTRE ORGANISATION

## Nos collaboratrices

Les domaines de travail du CID sont dirigés par les collaboratrices suivantes :

### BIBLIOTHÈQUE



Kathrin Eckhart



Tessa Schmitt

### POLITIQUE



Isabelle  
Schmoetten



Claire Schadeck

### CULTURE



Danielle Roster

### RELATIONS PUBLIQUES ET PRESSE



Joëlle Schwinnen



Natalie von  
Laufenberg

### ADMINISTRATION



Françoise Wagner  
(direction)



Martine Ernzer



Jessica Sieradzki

### AGENTE D'ENTRETIEN



Ermina Kozar



Martine Ernzer est à la retraite depuis l'automne mais elle continue de nous soutenir bénévolement.



Françoise Wagner a transmis la direction du CID à Isabelle Schmoetten le 1<sup>er</sup> janvier 2023. Elle profite actuellement d'une année sabbatique pour se préparer à une retraite bien méritée.

## Notre conseil d'administration

Notre conseil d'administration est composé de :



**Julia Maria  
Zimmermann**  
(présidente)



**Anne Müller**  
(trésorière)



**Colette Kutten**  
(secrétaire)



**Aldina Ganeto**



**Tessie Jakobs**



**Marlène Kreins**



**Joëlle Schranck**



**Milena  
Steinmetzer**



**Cleo Thoma**

## Meetings @ CID

Le cercle théorique féministe, le Reading Group anglais et le Cercle de Lecture francophone se réunissent régulièrement au CID.

Nous sommes également heureuses que l'association féministe Sweet Josephine accueille son club de lecture public au CID.

## Finkapé

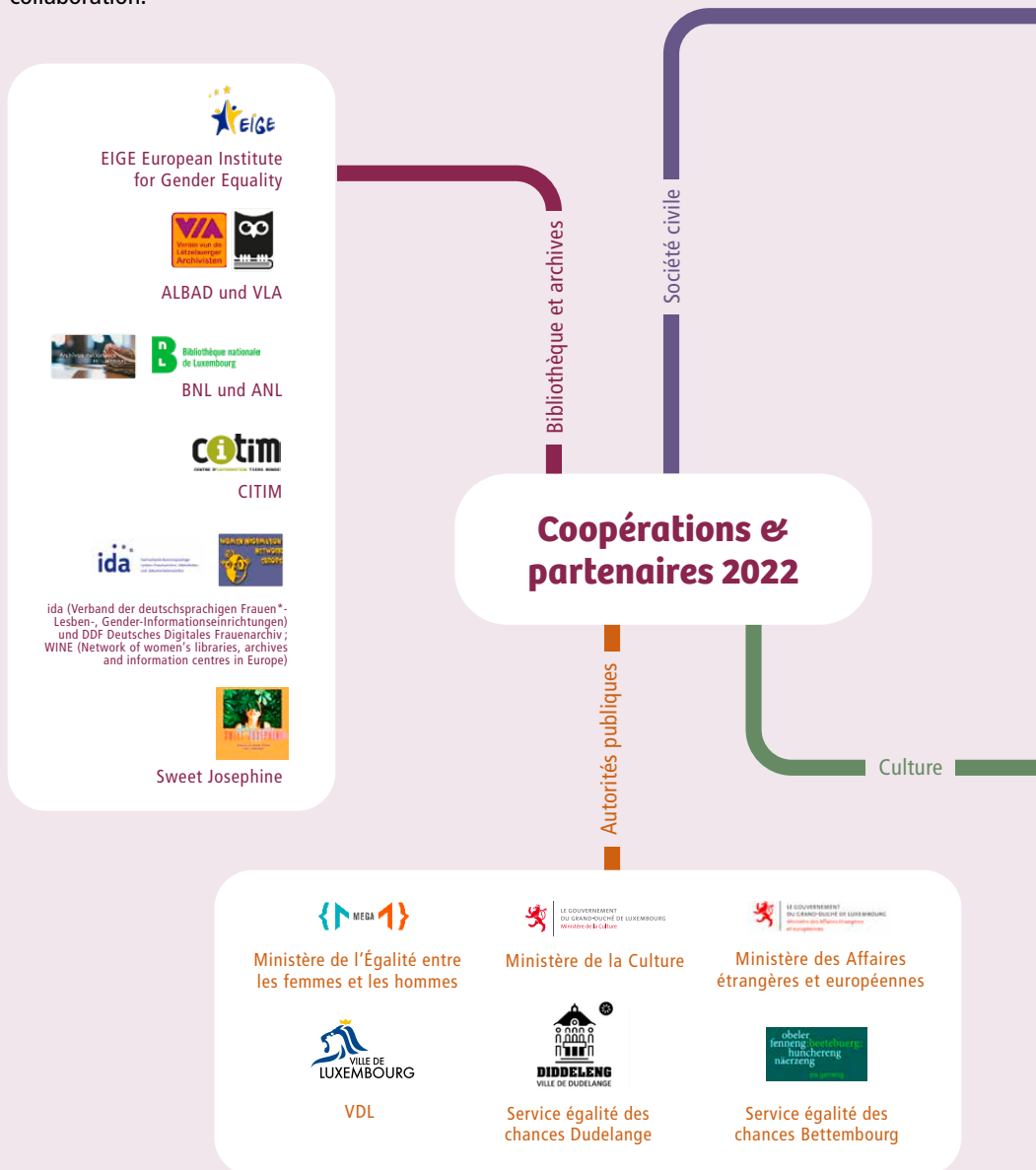
Les membres de Finkapé, le réseau afrodescendant au Luxembourg, se réunissent dans nos locaux au quatrième étage dans le FinKafé, un espace protégé que l'initiative a aménagé selon ses besoins et ses inspirations et où des échanges réguliers

ont lieu. Finkapé a également rassemblé un grand choix de livres consacrés à des thèmes tels que l'afrofémisme et la lutte des activistes racisés.e.s, que vous pouvez emprunter au CID.



## Les réseaux

Le CID travaille avec différent.e.s actrices et acteurs. Nous tenons à les remercier chaleureusement pour leur collaboration.





CESAS



ITGL



Finkapé



Femmes  
en détresse



Zentrum fir  
politesch Bildung



Planning  
Familial



Jugendrot CGJL



JIF



CET  
CENTRE POUR L'EGALITE  
DE TRAITEMENT

CET



CNFL  
CONSEIL NATIONAL  
DES FEMMES DU LUXEMBOURG

CNFL



Neimenster



Institut  
Pierre Werner  
Luxembourg



Casino  
Display



LUXFilmfest



CNL



Geschichtsinstitut  
der Uni Luxemburg



Hochschule für Musik  
und Theater Hamburg,



Hochschule für Musik  
FRANZ LISZT Weimar

Hochschule für Musik  
Franz Liszt Weimar



FrEsch



Salon de  
Buchholtz



CNA



Fondation  
Sommer



Institute für Luxemburgistik, Musikwissenschaft,  
und Bachelor in Musik Education, Media Lab,  
Digital Lab an der Uni Luxemburg.

# S'ENGAGER

## Fric fir de Feminismus

L'utilisation de la bibliothèque et la participation à la plupart de nos activités sont gratuites. En tant qu'association à but non lucratif, nous avons toutefois besoin d'un soutien financier – les dons sont déductibles des impôts.

Vos dons nous permettent d'élargir et d'améliorer continuellement notre offre de livres et d'événements au CID.

Pour vous remercier de vos dons, nous vous envoyons gratuitement l'expliCID par la poste.



IBAN LU03 1111 1081 4284 0000

BIC CCPLULLL

Vous pouvez désormais payer via **Payconiq**



## Comment rester au courant de l'actualité féministe ?



Sur papier, via l'expliCID qui peut vous être envoyé sur demande



Via la newsletter : [www.cid-fg.lu](http://www.cid-fg.lu)



[www.facebook.com/cidfraenangender](https://www.facebook.com/cidfraenangender)



[www.instagram.com/cidfraenangender](https://www.instagram.com/cidfraenangender)

ERAUSGI VU CID | FRAEN AN GENDER MAT DER  
ËNNERSTÛTZUNG VUM MINISTÈRE FIR GLÄICHHEET  
ZWËSCHENT FRAEN AN MÄNNER

14, BECKSTROOSS, 2. STACK  
POSTKËSCHT 818, L-2018 LËTZEBUERG  
TELEFON: 24 10 95-1 | FAX: 24 10 95-95  
FO@CID-FG.LU | WWW.CID-FG.LU  
IBAN LU03 1111 1081 4284 0000

LAYOUT: BAKFORM | DROCK: MIL SCHLIMÉ SÀRL  
DËSE PÉRIODIQUE ERSCHËNGT WÉINSTENS 4 MOL AM JOER  
ISSN: 2354-5496

Luxembourg 1  
Port payé  
P/S. 213